



VOORWOORD

Ik heb altijd een moeilijke relatie gehad met planten. Hoe meer liefde ik ze gaf, hoe meer ze me in de steek lieten. En dan heb ik het niet alleen maar over de metershoge cactus die mij meerdere malen gestoken heeft en daarna harakiri pleegde. Planten die miljoenen jaren bestaan en meteorietinslagen en vulkaanuitbarstingen hebben overleefd geven het op wanneer ze mij met een gieter zien lopen. Als planten mij zien, gaan de bladeren hangen en krijgen ze vlekken op hun bladeren.

Maar, zonder planten kan niemand. Als je een fijne omgeving voor jezelf wilt, ontkom je niet aan een beetje groen. Planten maken je rustig en ze zuiveren de lucht. Ze zijn stressverlagend en zorgen voor een betere concentratie. Zeker voor iemand die vergroeid is met zijn laptop, is het goed om af en toe even stil te staan bij een groene vriend en die een beetje te besproeien.

Maar hoe hou je kamerplanten in leven? Dit boek is een eerste stapje op weg naar meesterschap. Een korte handleiding voor het omgaan met een verzameling populaire kamerplanten, bedoeld voor mensen met gele, bruine, zwarte, witte en paarse vingers, die nooit handleidingen lezen, en net zoals ik plantenverlatingsangst hebben. Die diepzwarte planten-emoaties kennen, die dromen van wortelrot en verboden bestrijdingsmiddelen, *who walked the valley of the shadow of death*, maar het toch nog één keer willen proberen.

Je kan het! Het is mij ook gelukt. Veel succes!

Gerard Janssen





INHOUD

DEEL 1 DE BASICS	6	DEEL 2	26
		STUK VOOR STUK	
✦ Standplaats	8	✦ Wat te doen met vakantie?	28
✦ Water	11	✦ Sanseveria	29
✦ Goede grond	13	✦ Bananenplant	35
✦ Soorten potten & verpotten	14	✦ Pannenkoekenplant	41
✦ Zieke planten	16	✦ Hartjesplant	47
✦ 20 Kamerplanten op een rij	20	✦ Lepelplant	53
✦ Giftig	25	✦ Gatplant	59
		✦ Paradijsvogelbloem	65
		✦ Drakenklimop	71
		✦ Zaagcactus	77
		✦ Avocado	83
		✦ Stippenbegonia	89
		✦ Gebedsplant	95
		✦ Vaderplant	101
		✦ Aloë vera	107
		✦ Blauwvaren	111
		✦ Bonte ficus	117
		✦ Pauwenplant	123
		✦ Koffieplantje	129
		✦ Luchtplantje	135
		✦ Vlinderorchidee	139
		Colofon	144





DEEL 1

DE BASICS

ELKE KAMERPLANT IS ANDERS,
TOCH WILLEN ZE ALLEMAAL HETZELFDE:
LICHT, WATER EN EEN BEETJE LIEFDE.

STANDPLAATS

DE IDEALE STANDPLAATS VAN EEN PLANT HEEFT DE GESCHIKTSTE COMBINATIE VAN TEMPERatuur, LICHT EN LUCHTVOCHTIGHEID. EN DIE IS VOOR ELKE PLANT ANDERS.

Kamerplanten kunnen niet zonder licht, dat de energie geeft om van koolstofdioxide en water glucose te maken. Fotosynthese heet dit proces, waarbij ook zuurstof uitgedemd wordt door de plant. Glucose heeft de plant nodig om te groeien (zie pagina 100.) Van kunstlicht geen energie worden gemaakt, wel van daglichtlampen.

Niet elke kamerplant heeft evenveel licht nodig. De een wil graag in direct zonlicht, de ander heeft liever gefilterd licht, zoals bijvoorbeeld in de jungle waar hij vandaan komt. Om de plant op een plek te kunnen zetten waar hij goed gedijt, moet je dus weten waar hij van houdt. Als dat bekend is, moet je nog weten op welke plek in de kamer die juiste hoeveelheid licht valt.

ZON, SCHADUW EN HALFSCHADUW

Welke planten het goed zullen doen in jouw woon-, slaap- of badkamer hangt

natuurlijk helemaal af van hoeveel zon er komt. Tel de zonuren om erachter te komen of je er een zonanbidder naar moet zetten of juist een plant die van (half)schaduw houdt.

ZONUREN TURVEN

Kijk wanneer de zon verschijnt op een bepaalde plek en wanneer die weer in de schaduw valt. Verschijnt de zon bijvoorbeeld om 11.00 uur en is ie weg om 17.00 uur, dan heb je dus 6 uur zon. En dat is genoeg zon voor planten die veel licht nodig hebben. Sommige planten gedijen in zowel zon als halfschaduw. Dat kun je op het etiketje van de planten zien aan de volgende tekenjes: ☀️ en 🌑.

De standplaats heeft veel invloed op de groei. In de zon zal een zonanbidder goed groeien, terwijl die het in halfschaduw iets minder zal doen. Hetzelfde geldt voor planten die het fijn vinden in de halfschaduw/schaduw. In halfschaduw groeien ze meestal beter. In de volle zon redden deze planten het meestal niet.

NOORD-OOST-ZUID-WEST



NOORD

In een kamer op het noorden is geen direct zonlicht en veel schaduw. Kijk eens wat halfschaduwplanten hier doen.



WEST

In een kamer op het westen is 's ochtends veel schaduw en in de middag en avonden veel zon. Kies voor halfschaduwplanten en zonanbidders.



OOST

In een kamer op het oosten is ochtendzon en tegen de middag vooral schaduw. Kies hier voor halfschaduwplanten.

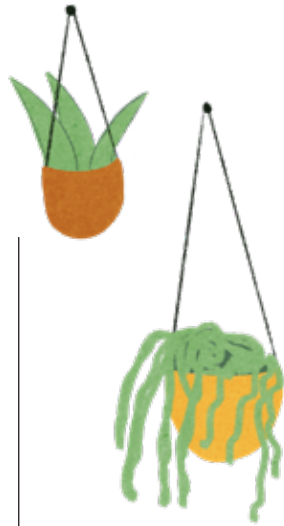
ZUID

Een kamer op het zuiden betekent veel zon. Kies voor zonanbidders.



LICHT

De meeste kamerplanten komen uit tropische gebieden. En hoewel je dan misschien denkt dat ze veel zon nodig hebben, staan deze planten juist liever op plekken met gefilterd licht of in de halfschaduw. In het oerwoud staan ze namelijk ook vaak onder het bladerdak van andere planten en bomen en krijgen niet veel licht. Ze gedijen daarom vaak het best in de buurt van een raam op het oosten, westen of noorden. Direct zonlicht kan de bladeren verbranden, dus het is belangrijk deze planten uit de felle middagzon te houden. Kijk altijd bij de instructies, of googel de naam als je die weet om te zien welke eisen je plant aan zijn standplaats stelt. Weet je de naam nog niet of niet meer, gebruik dan een app zoals PictureThis of iNaturalist.



TEMPERatuur

Naast licht hebben kamerplanten ook behoefte aan een geschikte temperatuur en luchtvochtigheid. Over het algemeen gedijen de meeste kamerplanten goed bij gematigde kamertemperaturen tussen de 18°C en 24°C. Kamerplanten houden niet van temperatuurschommelingen. Zet ze niet op de tocht of te dicht bij een verwarming.

LUCHTVOCHTIGHEID

De luchtvochtigheid is ook van belang. In droge ruimtes kunnen de bladeren uitdrogen, terwijl een te hoge luchtvochtigheid schimmelgroei kan bevorderen. In Nederlandse huiskamers is het eigenlijk nooit te vochtig. Pak wel regelmatig de plantenspuit om het blad te besproeien. Dat maakt de luchtvochtigheid hoger en spoelt stof van de bladeren, waardoor die het fotosyntheseproces weer beter kunnen uitvoeren (zie pagina 100).

WATER

WATER GEVEN IS CRUCIAAL VOOR DE GEZONDHEID VAN EEN PLANT. MAAR ZO MAKKELIJK ALS HET KLINKT, IS HET NIET. DAT WIL ZEGGEN: HET WATER GEVEN ZELF IS HEEL MAKKELIJK, NAMELIJK EEN GIETERTJE MET WATER SCHUIN BOVEN DE POTGROND HOUDEN, MAAR UITVOEGELEN HOEVEEL JE MOET GEVEN, DAT IS BEST MOEILIJK.

De waterbehoefte van een plant is afhankelijk van de soort waartoe de plant behoort. Maar er zijn nog meer factoren van invloed op de hoeveelheid water die je plant nodig heeft, daardoor kun je nooit met één algemeen advies uit de voeten. Ten eerste is de grootte van de pot van invloed. In een kleine pot is water al snel genoeg en moet je juist uitkijken dat je niet te veel geeft, want dan kan er wortelrot ontstaan. In een grote pot zullen de plantenwortels wat harder moeten werken om het water tegen te komen dat jij net in de pot gegoten hebt. De standplaats is ook van invloed. Op een warme plek droogt de grond sneller uit. Je plant heeft hier dus eerder dorst, waardoor je vaker zult moeten gieten. Tot slot is ook de grootte van de plant

belangrijk. Een heel grote plant heeft over het algemeen meer behoefte aan water dan een kleinere plant.

TRUCJE

Nu weet je nog steeds niet precies wanneer je water moet geven. Gelukkig is er een trucje waarmee je achter de waterbehoefte van je plant kunt komen:

- ♦ Steek je vinger twee kootjes diep in de grond en voel hoe vochtig de grond is. Trek je vinger uit de pot.
- ♦ Blijft er een beetje aarde aan je vinger plakken? Dan is het helemaal okay qua vochtigheid. Er hoeft geen water bij.
- ♦ Na twee dagen herhaal je dit proces. Is de aarde kurkdroog? Dan geef je wat water. Zo niet, herhaal het proces dan na zes dagen.



Droge grond betekent water geven, natte grond betekent niks doen. Geef je bij natte grond weer water, dan heb je kans dat de wortels gaan rotten en gaat je plant dood.

Let er wel op dat de waterbehoefte ook nog een beetje kan afhangen van het seizoen: in de lente en zomer zitten de meeste planten in hun groeiseizoen en willen ze iets meer water dan in de winter. Blijf dus even in de aarde voelen voordat je water geeft. De meeste planten hebben trouwens liever vaker een paar keer een klein beetje water dan in één keer een grote plens. Het voorgaande geldt overigens niet voor cactussen en vetplanten, want die hebben maar heel weinig water nodig.

EXTRA VOEDING

Je kunt je planten af en toe wat extra kamerplantenvoeding geven. Die koop je in een plantenwinkel of online. De meeste vinden dat wel fijn. Maar let op dat je ze niet meer geeft dan er in de gebruiks-

TIP

EEN VOCHTMETER WEET PRECIËS WANNEER JE PLANTEN EEN SLOK WATER NODIG HEBBEN. JE PRIKT HEM IN DE GROND EN HOEFT ALLEEN HET WIJZERTJE MAAR AF TE LEZEN. TE KOOP BIJ PLANTENWINKELS.

TE WEINIG WATER?

Een plant die te weinig water krijgt, heeft slap hangend blad. Je ziet dan ook vaak wat ruimte tussen de aarde en de pot. Is het geen cactus of vetplant, haal de plant dan uit de sierpot en dompel hem onder in een bak water. Laat de plant goed uitlekken en zet hem weer terug in de sierpot. Geef voortaan meer water.



aanwijzing staat. Als je meer geeft dan ze nodig hebben, heb je kans dat ze verbranden. Ze hebben dan zo veel energie dat ze er niet mee uit de voeten kunnen. En geef planten geen voeding in de winter of de herfst. Dan zijn ze in ruststand en gebruiken ze de voeding niet. Die blijft dan in de pot en kan daar de wortels beschadigen. Planten die net nieuwe aarde hebben gekregen, of net gekocht zijn, hebben ook geen voeding nodig.

De eerste drie maanden na verpotten is het ook beter geen voeding te geven. Planten kunnen genoeg voeding uit de nieuwe aarde halen. Volg altijd de aanwijzingen op de verpakking op. Je geeft snel te veel en snel te geconcentreerd.

GOEDE GROND

POTGROND IS BELANGRIJK BIJ DE VERZORGING VAN KAMERPLANTEN. DIE BIEDT PLANTEN EEN VOEDZAME EN STABIELE BASIS OM TE GROEIEN.

Er zijn verschillende soorten potgrond die je kunt gebruiken, afhankelijk van de behoeften van de plant. Je kunt planten indelen in 3 soorten:

- ✦ Kamerplanten die van vochtige grond houden en twee keer per week water willen. Zij willen grond die het water lang vasthoudt.
- ✦ Planten die minder water nodig hebben, bijvoorbeeld eens per maand. Zij vinden het fijn als het water goed weg kan lopen uit de pot.
- ✦ Planten met luchtwortels. Zij hebben vooral luchtige potgrond nodig.

ALGEMENE POTGROND

Algemene potgrond is geschikt voor de meeste kamerplanten, maar vooral voor planten die graag tweewekelijks of wekelijks een gietbeurtje willen.

CACTUSGROND

Voor vetplanten en cactussen is cactusgrond ideaal, omdat deze goede drainage biedt en helpt bij het voorkomen van

wortelrot. Het water kan lekker snel weglopen, waardoor de grond droog blijft; iets wat planten uit de woestijn heerlijk vinden.

ORCHIDEEËNGROND

Orchideeëngrond is speciaal samengesteld om te voldoen aan de luchtcirculatie- en vochtbehoefte van orchideeën. Deze houdt de wortels van de planten gezond en goed gevoed. Er zitten vaak grote brokken en stukken schors in, waardoor de luchtwortels alle ruimte hebben om goed te kunnen 'ademen'.

PALMPOTGROND

Je kunt ook voor palmen speciale potgrond kopen. Deze potgrond is luchtig zodat een palm niet met z'n wortels in de nattigheid staat, maar zorgt er gelijktijdig voor dat er genoeg vocht in de aarde blijft zodat de palm lekker kan groeien.

Naast de potgrond zelf, bevatten veel potgrondmengsels ook voeding voor de planten. Deze voeding kan bestaan uit organische stoffen zoals compost, turf of wormenmest.

SOORTEN POTTEN

ALS JE EEN KAMERPLANT KOOPT, ZIT HIJ VAAK IN EEN ZWARTE OF TERRACOTTAKLEURIGE PLASTIC KWEKPOT. IN DEZE POT KAN HIJ BEST EEN AANTAL MAANDEN BLIJVEN ZITTEN. DAARNA GA JE VERPOTTEN.

VERPOTTEN

Eens in de zoveel tijd zul je kamerplanten moeten verpotten naar een grotere pot. Ze krijgen dan meer ruimte om te groeien en in de verse potgrond zitten meer voedingsstoffen dan in de oude. Zo zullen je planten goed groeien en gezond blijven. Je ziet het meteen als de plant te groot is geworden voor zijn pot, omdat de wortels dan uit de drainagegaten groeien, of aan de bovenkant boven de aarde uitsteken. Ook als een plant een ziekte heeft overleefd, is het slim om hem nieuwe aarde te geven. De ziekte kan namelijk in de oude aarde zitten.

In tegenstelling tot wat veel mensen denken, hoef je een plant niet direct na aanschaf te verpotten. Vaak zit er nog wel voor een paar maanden voldoende voeding in de grond en het is beter voor

WEETJE

HET BESTE IS OM TE VERPOTTEN IN DE LENTE OF ZOMER, ALS DE PLANT IN ZIJN GROEISEIZOEN ZIT. HIJ HERSTELT DAN HET SNELST VAN BESCHADIGINGEN DIE DE WORTELS ONDANKS JOUW VOORZICHTIGE AANPAK ZULLEN OPLOPEN. GEEF EXTRA WATER NA HET VERPOTTEN, ZODAT DE PLANT KAN BIJKOMEN.



de plant als ie eerst wat kan wennen aan zijn nieuwe standplaats, voordat hij iets heftigs als verpotten moet meemaken.

Is het toch tijd om te verpotten? Kies een pot die 20% groter is dan de oude pot. Ga liever niet voor een grotere pot omdat de aarde dan te lang vochtig blijft. De wortels zijn nog niet groot genoeg om al het water op te drinken en dan blijft het dus in de pot zitten met alle kans op wortelrot.

De algemene regel is: de hoogte van de pot is een derde van de hoogte van de plant

STAP VOOR STAP

VERPOTTEN, WAT HEB JE NODIG?

Een nieuwe bloempot + potgrond (zie pagina 13) + een scheepje of lepel + een schotel om onder de pot te plaatsen + een plantenspuit of gieter

STAP 1

Zorg ervoor dat je een geschikte plek hebt om je plant te verpotten.



STAP 2

Haal de plant voorzichtig uit de oude pot. Houd de pot met één hand vast en draai de pot voorzichtig om terwijl je de stam van de plant vasthoudt.



STAP 3

Schud de aarde van de wortels. Wees voorzichtig, zodat je de wortels niet te veel beschadigt.

STAP 4

Vul de nieuwe bloempot voor een derde tot de helft met verse potgrond. Plaats de plant in het midden van de pot en vul de rest van de ruimte op met potgrond. Zorg ervoor dat de plant stevig staat en niet wiebelt.

STAP 5

Geef de plant na het verpotten een goede hoeveelheid water, zodat de grond vochtig wordt.

ZIEKE PLANTEN

**KAMERPLANTEN KUNNEN VERSCHILLENDE ZIEKTES KRIJGEN.
HET BESTE IS OM JE PLANTEN REGELMATIG TE CONTROLEREN.**

Zie je iets wat niet okay is? Wees niet bang om aangetaste stukken plant weg te knippen en behandel de plant zoals hieronder beschreven. Je zult de behandeling soms een paar keer moeten herhalen. Geduld hebben, is het devies!

SCHIMMELINFECTIES

Schimmels kunnen planten aantasten, waardoor ze er bruin, geel of verwelkt uit gaan zien. Je kunt schimmelinfecties herkennen aan witte of bruine plekken op bladeren of stengels. Om schimmels te bestrijden, verwijder je de aangetaste delen van de plant en zorg je ervoor dat de plant genoeg licht en ventilatie krijgt.

BLADLUIZEN

Deze kleine insecten voeden zich met het sap van planten. Je kunt bladluizen herkennen aan kleverige bladeren, krullende bladeren of kleine zwarte

stipjes op de plant. Om bladluizen te bestrijden, kun je ze met de hand verwijderen of een milde zeepoplossing gebruiken om ze weg te wassen (zie het kadertje op pagina 17).

WOLLUIZEN

Deze kleine witte insecten verbergen zich onder een witte, pluizige waslaag. Ze kunnen de bladeren geel maken en laten vallen. Om wolluizen te bestrijden, kun je ze voorzichtig wegvegen met een vochtige doek en de plant vervolgens behandelen met een zeepoplossing (zie het kadertje op pagina 17).

MEELDRAU

Meeldauw veroorzaakt een wit, poederachtig laagje op plantenbladeren. Dit kan planten verzwakken en laten verwelken. Om meeldauw te bestrijden, kun je een mengsel maken van 40% melk en 60% water. Besproei daarmee de meeldauw en je zult zien dat die verdwijnt.

ZEEPOPLOSSING



OM WOLLUIZEN EN ANDERE VIEZERDS TE BESTRIJDEN, KUN JE EEN MILDE ZEEPOPLOSSING GEBRUIKEN EN DAAR JE PLANTEN ELKE DAG EVEN MEE BESPROEIEN. VERGEET DAN NIET OM DE ONDERKANT VAN DE BLADEREN OOK MEE TE NEMEN. MENG VOOR DE ZEEPOPLOSSING 10 ML SPIRITUS + 10 ML ZACHTE ZEEP + 500 ML WATER EN DOE DIT IN EEN SPRAYFLACON.

SPINTMIJTEN

Spintmijten zijn kleine beestjes die zich voeden met plantensappen. Ze zijn vaak moeilijk te zien omdat ze zo klein zijn, maar je kunt ze herkennen aan fijne, witte webben tussen de bladeren en de stengels van de plant. De bladeren kunnen geel worden en verwelken. Om spintmijten te bestrijden, kun je de plant

afspoelen met water of een zeepachtige oplossing gebruiken (zie het kadertje) om ze weg te wassen. Je kunt ook biologische bestrijdingsmiddelen zoals neemolie (zie pagina 76) proberen, die is online en bij sommige tuincentra te koop.

Op de volgende pagina's oplossingen voor 7 andere plantenproblemen.

WAT TE DOEN BIJ WORTELROT?

Heeft je plant gele of bruine bladeren, of vallen ze zelfs van de plant, dan kan dit duiden op wortelrot. Haal de plant uit de pot en schud de aarde van de wortels. Zien de wortels er gezond uit? Dat wil zeggen sterk en wit of bruin? Zet de plant dan weer terug in de pot en geef hem nieuwe aarde. Zijn de wortels een beetje snotterig, dan is er sprake van wortelrot. Snijd de nattige delen weg zodat er alleen nog maar gezonde wortels over zijn. Zet de plant terug in de pot en geef voortaan minder water.



HELP. MIJN KAMERPLANT...

1 ...LAAT Z'N BLAADJES LOS

WAT BETEKENT DAT? Hij heeft stress! Dat kan komen door te veel water, te weinig water of een plotselinge verandering van temperatuur en/of licht.



WAT KAN IK DOEN? Steek je vinger twee kootjes diep in de grond en voel of de aarde vochtig is of juist droog. Dan weet je meteen of je te veel of te weinig water geeft. Let op: cactussen en vetplanten willen juist droge grond. Misschien heb je de plant verplaatst? Laat hem dan even rustig wennen aan zijn nieuwe stek. Blijven de blaadjes vallen, zet hem dan op een lichtere plek.



2 ...TREKT Z'N BLAADJES KROM

WAT BETEKENT DAT? Je plant krijgt te weinig water. Hij zorgt er dan zelf voor dat ie niet nog meer vocht verliest via zijn bladeren en trekt ze krom.

WAT KAN IK DOEN? Steek je vinger twee

kootjes diep in de grond en voel of de aarde vochtig genoeg is. Geef water als die droog is en pak de plantenspuit om de bladeren lekker te besproeien. Dat vindt ie sowieso fijn.

Let op: cactussen en vetplanten houden van droge grond. En hoef je ook niet te besproeien.

3 ...HEEFT SLAPPE BLAADJES



WAT BETEKENT DAT? Waarschijnlijk heeft hij te weinig water gehad.

WAT KAN IK DOEN? Geef een beetje water en kijk of z'n blaadjes weer rechtop gaan staan.

4 ...HEEFT BRUINE RANDJES AAN DE BLADEREN



WAT BETEKENT DAT? Het kan een aantal oorzaken hebben: te veel water, te droge lucht of tocht.

WAT KAN IK DOEN? Check de grond en geef water als dat moet. Geef de plant een andere plek om te kijken of dat helpt.



zomer, dan is er wel iets aan de hand. Dat kan een kwestie van een verkeerde standplaats zijn, van te veel of te weinig water of van te weinig voeding in de grond.

5 ...HEEFT BRUINE PUNTJES AAN DE BLADEREN

WAT BETEKENT DAT? Dat kan betekenen dat hij te weinig licht krijgt of dat er een te lage luchtvochtigheid is.

WAT KAN IK DOEN? Kijk hoeveel zonlicht er op de plek valt en zoek op hoeveel zon jouw plant nodig heeft. Check ook of de plant niet toevallig dicht bij een radiator staat. Besproei de plant regelmatig.

6 ...MAAKT GEEN NIEUWE BLADEREN AAN

WAT BETEKENT DAT? Als het herfst of winter is, betekent het dat de plant in rust is. Niks aan de hand dus. Is het lente of

WAT KAN IK DOEN? In de herfst en winter doe je niks anders dan wachten op de lente. Is het voorjaar of zomer, check dan of behoefte je plant aan licht en water heeft. Is dit allemaal dik in orde, check dan of je wortels aan de onder- of bovenkant van de pot uit ziet komen. Zo ja, dan is het tijd om de plant te verpotten (zie pagina 15).

7 ...HEEFT WITTE STIPJES

WAT BETEKENT DAT? Help! Wolluis! Het zijn insectjes die het vocht uit de bladeren zuigen.

WAT KAN IK DOEN? Je kunt ze wegsprengen met een sprayflacon die je op 'straal' hebt gezet. Je kunt ook een milde zeepoplossing met wat spiritus gebruiken (zie het kader op pagina 17). Herhaal dit tot ze weg zijn. Blijf controleren of ze niet terugkomen, en zo ja, herhaal dit proces.



20 KAMER- PLANTEN OP EEN RIJ

HEB JE EEN MOOIE PLEK UITGEZOCHT VOOR EEN KAMERPLANT EN WEET JE HOEVEEL ZONUREN DAAR ZIJN? DAN STAAT NIETS JE MEER IN DE WEG OM EEN PRACHTEXEMPLAAR UIT TE ZOEKEN. HIER EEN HANDIG OVERZICHT:



- SANSEVERIA -

Sansevieria

Water: zeer weinig

Plek: weinig eisen

Extra voeding: niet nodig

Verpotten: om de 3 jaar

Pas op: licht giftig



- BANANENBOOM -

Musa Dwarf Cavendish

Water: veel

Plek: veel zonlicht

Extra voeding: 1x per 2 weken (zomer)

Verpotten: om de 2 jaar



- PANNENKOEKENPLANT -

Pilea Peperomioides

Water: gemiddeld

Plek: licht, geen direct zonlicht

Extra voeding: 1x per maand (zomer)

Verpotten: om de 2 jaar





- HARTJESPLANT -

Philodendron Scandens

Water: gemiddeld

Plek: (half)schaduw

Extra voeding: 1x per 2 weken (zomer)

Verpotten: om de 2 jaar

Pas op: giftig



- LEPELPLANT -

Spathiphyllum

Water: vrij veel

Plek: licht, geen direct zonlicht

Extra voeding: 1x per maand (zomer)

Verpotten: om de 2 jaar

Pas op: licht giftig



- GATENPLANT -

Monstera Deliciosa

Water: gemiddeld

Plek: licht, maximaal 2 meter van het raam

Extra voeding: 1x per 2 weken (zomer)

Verpotten: om de 2 jaar

Pas op: giftig



- AVOCADO -

Persea Americana

Water: zeer weinig

Plek: weinig eisen

Extra voeding: niet nodig

Verpotten: om de 3 jaar

Pas op: licht giftig



- STIPPENBEGONIA -

Begonia Maculata

Water: zeer weinig

Plek: licht, geen direct zonlicht

Extra voeding: 1x per maand (zomer)

Verpotten: elk jaar

Pas op: licht giftig



- GEEDSPANT -

Maranta Leuconeura

Water: zeer weinig

Plek: (half)schaduw

Extra voeding: 1x per 2 weken (zomer)

Verpotten: om de 2 jaar



- PARADIJSVOGELBLOEM -

Strelitzia Reginae

Water: veel

Plek: veel zonlicht

Extra voeding: 1x per 2 weken (zomer)

Verpotten: om de 2 jaar

Pas op: licht giftig



- DRAKENKLIMOP -

Epipremnum Aureum

Water: zeer weinig

Plek: (half)schaduw

Extra voeding: 1x per 2 weken (zomer)

Verpotten: om de 2 jaar

Pas op: licht giftig



- ZAAGCACTUS -

Epiphyllum Anguliger

Water: zeer weinig

Plek: weinig eisen

Extra voeding: niet nodig

Verpotten: elk jaar

Pas op: licht giftig



- VADERPLANT -

Tradescantia

Water: zeer weinig

Plek: licht, geen direct zonlicht

Extra voeding: 1x per maand (zomer)

Verpotten: om de 2 jaar

Pas op: licht giftig



- ALOË VERA -

Aloe Vera

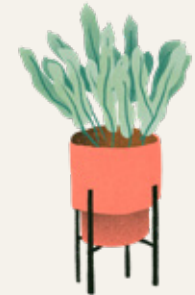
Water: vrij weinig

Plek: halfschaduw

Extra voeding: niet nodig

Verpotten: om de 2 jaar

Pas op: giftig



- BLAUWVAREN -

Phlebodium Aureum

Water: vrij veel

Plek: licht, geen direct zonlicht

Extra voeding: 1x per maand (zomer)

Verpotten: om de 2 jaar



- BONTE FICUS -

Ficus Benghalensis

Water: gemiddeld

Plek: licht, geen direct zonlicht

Extra voeding: 1x per maand (zomer)

Verpotten: om de 3 jaar

Pas op: licht giftig



- PRUWENPLANT -

Calathea Orbifolia

Water: gemiddeld

Plek: schaduw of halfschaduw

Extra voeding: 1x per 2 weken (zomer)

Verpotten: om de 2 jaar



- KOFFIEPLANTJE -

Coffea Arabica

Water: gemiddeld

Plek: licht, geen direct zonlicht

Extra voeding: 1x per maand (zomer)

Verpotten: om de 2 jaar



- VLINDERORCHIDEE -

Phalaenopsis

Water: gemiddeld

Plek: licht, geen direct zonlicht

Extra voeding: niet nodig

Verpotten: elk jaar

Luchtzuiveren: klein beetje



- LUCHTPLANTJE -

Tillandsia Usneoides

Water: weinig

Plek: licht, geen direct zonlicht

Extra voeding: niet nodig

Verpotten: niet nodig

SCHEEFGROEI

Planten groeien naar het licht toe, ook kamerplanten doen dat. Wil je geen scheefgegroeide jungle?

Draai de plant dan af en toe.

Zo worden alle kanten gelijkmatig blootgesteld aan licht en bevorder je een gelijkmatige groei.

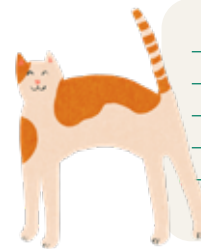
GIFTIG

EEN AANTAL KAMERPLANTEN, HOE MOOI OOK, KAN GIFTIG ZIJN VOOR HUISDIEREN. ALS JE VERMOEDT DAT JE HUISDIER VAN DE PLANT HEEFT GEGETEN, GA DAN NAAR DE DIERENARTS. KIJK IN ELK GEVAL UIT MET DE VOLGENDE PLANTEN.

- ♦ VROUWENTONG OF SANSEVERIA (*Sansevieria*): mild giftig voor huisdieren zoals katten en honden. Kan maag- en darmklachten geven.
- ♦ LEPELPLANT (*Spathiphyllum*): giftig voor huisdieren zoals katten en honden. Inname kan leiden tot irritatie en zwelling van de mond en keel, wat lastig slikken kan veroorzaken.
- ♦ GATENPLANT (*Monstera Deliciosa*): over het algemeen giftig voor huisdieren. Inname kan leiden tot irritatie van de mond en maagproblemen.
- ♦ DRAKENKLIMOP (*Epipremnum Aureum*): giftig voor huisdieren. Inname kan leiden tot maag-darmproblemen.
- ♦ AVOCADO: kan giftig zijn voor huisdieren, met name voor vogels, knaagdieren en grote landbouwhuisdieren zoals paarden en geiten. De plant bevat de stof persine, die schadelijk kan zijn.
- ♦ ALOË VERA: kan mild giftig zijn voor huisdieren, vooral voor katten en honden, als ze het sap binnenkrijgen. Het kan maagirritatie en diarree veroorzaken.
- ♦ BONTE FICUS (*Ficus Benghalensis*): giftig voor huisdieren. Inname kan leiden tot maag-darmproblemen.

LET OP!

OOK PLANTEN DIE ALS NIET-GIFTIG WORDEN BESCHOUWD, KUNNEN BIJ GEVOELIGE HUISDIEREN NOG STEEDS VOOR PROBLEMEN ZORGEN. HET IS ALTIJD VERSTANDIG OM JE HUISDIEREN IN DE GATEN TE HOUDEN EN CONTACT OP TE NEMEN MET EEN DIERENARTS ALS JE HUISDIER ZICH NIET LEKKER VOELT.



DEEL 2

STUK VOOR STUK

HEB JE EEN MOOIE KAMERPLANT OP HET OOG,
LEES HIER DAN ALLES OVER DE BESTE STANDPLAATS,
HOEVEEL WATER HIJ NODIG HEEFT EN MEER, ZODAT JIJ
EN JE PLANT BLIJ BLIJVEN MET ELKAAR.

